

Finntorp Förr och Nu



Finntorp Förr och Nu

Denna broschyr bygger på en mängd olika källor i ord och bild samt samtal med tidigare och nuvarande boende. Det har till en del presenterats i ett par studiecirkel i föreningen Forum Finntorp 2016 och 2017 under ledning av Leif Söderman och Ove Lundgren. Projektet har fått stöd av Nacka kommun samt lokala Brf.

Tryck 2018

Omslagsfoto Notar helikoptervy

FINNTORP i våra hjärtan



Bor du i Finntorp eller planerar att flytta hit, så får du här veta mer om områdets historia, nutid och lite framtid.



Finntorps ursprung och utveckling

Sickla gård med anor från 1000-talet låg nära Sickla Sjö och inte långt från Hammarby sjö på västra Sicklaön. Dess byggnader syns t.v. på kartan, och dess ägor upp-tar större delen av den. Idag återstår endast den allé som ledde fram till huvudbyggnaden, nu en gata med namnet Sickla allé öster om Fredells byggmarknad.

På 1700-talet hade gården ett torp på sina utmarker mot Järla sjö vid Kongsviken, numera Kyrkviken. Torpet hette då Sjöstugan med noterat byggår 1748, men på denna karta från 1774 heter det Kungsbro Torp. Två hus är markerade, varav det ena torde vara den krog som tidvis drivits på platsen. Som ägare har uppgetts en man vid namn Matts Mattsson. Denne tror man efterträddes av en finländsk arrendator och namnet ändrades till **Finntorp**, varav vårt bostads-område alltså fått sitt namn. Det låg inte i Nacka som var en gård och ett av Gustav Vasa inspirerat bruk på andra sidan sjön. Först 1887-88 sammanslogs socknar och kyrkoförsamlingarna Nacka och Sicklaön vilket medförde att bland annat Finntorp hamnade i Nacka.

Här på västra Sicklaön var det mycket lantligt och de byggnader som fanns var utöver gårdarna Sickla, Hammarby, Danviken och Järla, endast Svindersvik, en magnifik sommarbostad som uppförts 1740.

Sickla drev utöver jordbruket "Cattuntryckeriet" från 1727, ett bomullstryckeri och en av Nacka allra första industrier. En av grundarna var Jonas Alströmer.



Historiska kartor, Lantmäteriets arkiv

Och så Finntorpet alltså. Nära Finntorpet fanns tidigt en lastbrygga för mottagning av varor från Nacka Bruk. Dessa skulle forslas vidare över näset till de större båtarna i Svindersviken, och enligt ortnamnsforskaren Karin Calissendorf är det troligt att torpinnehavaren hade en sådan skjutstjänst. Med tanke på den branta backen på Värmdövägen mot Ryssviken bör han ha haft en stark häst.

Finntorpsområdet börjar bebyggas

Förmögna köpmän skapade efterfrågan på sommarbostäder som Svindersvik och Nyckelvik. En av dessa som fått stor betydelse för Finntorp var **Jacob Gustaf Setterwall** född 1841.

Kartan från 1861 visar att torpet bytt namn till Finntorp. Vattenlinjen i Kyrkviken gick på den tiden ända upp mot den lilla landsvägen ut mot Värmdö, bara en smal strandremsa nedanför. Man kan på kartan se hur Värmdövägen ännu vid denna tid gör en sväng upp och rundar berget för att fortsätta i vad som idag är Kyrkstigen, norr om kyrkans mark. Det ljusa partiet i mitten av högra sidan är troligen sankmark och den udde som skjuter ut är den plats där kyrkan byggdes.

Det var ett område från Kyrkviken till Svindersviken som Setterwall fick intresse för och köpte av Sickla gård, kanske tipsad av O.A.Wallenberg (senare grundare av Stockholms Enskilda Bank) vilken en tid arbetade i faderns företag. Wallenbergs höll på att köpa mark för Saltsjöbanan under 1880-talet.

I det till Sickla gränsande Järfa fanns bland annat som synes ett brännvinsbränneri. Ett annat sådant fanns på Nacka gård.



Corpsens karta från 1861

Nacka bruk pekas ut i höger nedre hörn. Bruket har här fått en bro i stället för färja till Sicklaön, samt ett värdshus. Detta blev populärt även för festsugna Stockholmare och anklagelser om osedligheter och fylla gjorde att det fick stängas. För att komma undan Nackas näringsförbud flyttades värdshuset till Nackanäs på Sicklaön.

Jacob Setterwalls tomtval skapade Finntorp

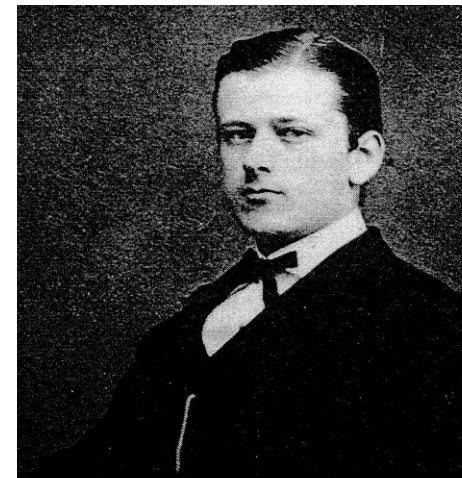
Jacob Gustaf Setterwall föddes under en lycklig stjärna eftersom hans gudfar Christian Lovén var grundare av ett rederi, Lovén & Co. När Christian drog sig tillbaka drevs företaget framgångsrikt vidare av Jacobs pappa och grundarens brorson Per Magnus Lovén. Under ca 30 år hade rederiet ett 40-tal skepp under sin flagg.

Jacobs pappa erbjöd André Oscar Wallenberg, en förmånlig anställning i bolaget. Detta grundade en långvarig vänskap mellan familjerna. Jacob studerade i Holland och arbetade ett par år i London. 28 år gammal blev han, vid faderns död, delägare i Lovén & Co. 1871 köpte han tomten i Finntorp och samma år gifte han sig med grosshandlardottern Eva Sophie Amalia Billow. Det äktenskapet blev barnlöst, men paret hade ett fosterbarn. Dessutom ingick fem hundar i hushållet.

Jacob insåg snart att segelfartygens tid var förbi och han började avyttra segelflottan. Så började hans engagemang i det nya företaget Ångfartygs AB Södra Sverige 1870. I 38 år var han chef i detta sitt livsverk. Första ångaren "Södra Sverige" byggdes på Bergsunds varv* i Stockholm. Det blev rederiets flaggskepp som skulle trafikera sträckan Stockholm – Göteborg. 1872 -74 byggdes tre fartyg och i början på 1980-talet tillkom ytterligare tre nya fartyg och trafiken utökades till Kristiania. 1886 gjordes en riktig satsning och sju fartyg övertogs. Därmed kunde trafiken täcka hela svenska kusten och ett par trader på Finland. 1893 byggdes Birger Jarl på Lindebergs varv i Stockholm och därmed hade rederiet 15 ångdrivna fartyg i sin flotta. Rederiet gick så bra att man en tid hade aktieutdelningar på 35 procent!

"Södra Sverige" gick 1885 på grund i Nämndöfjärden och sjönk på 57 meters djup. Märkligt nog lyckades bärgningsbolaget Octobus få upp fartyget och sattes det efter omfattande renovering åter i trafik.

**1878 anlades en filial "Finnboda slip" sedermera Finnboda varv i Nacka*



Jacob Gustaf Setterwall

Fotot tillhör Gösta Setterwall

"Södra Sverige" Foto Sjöhistoriska Muséet

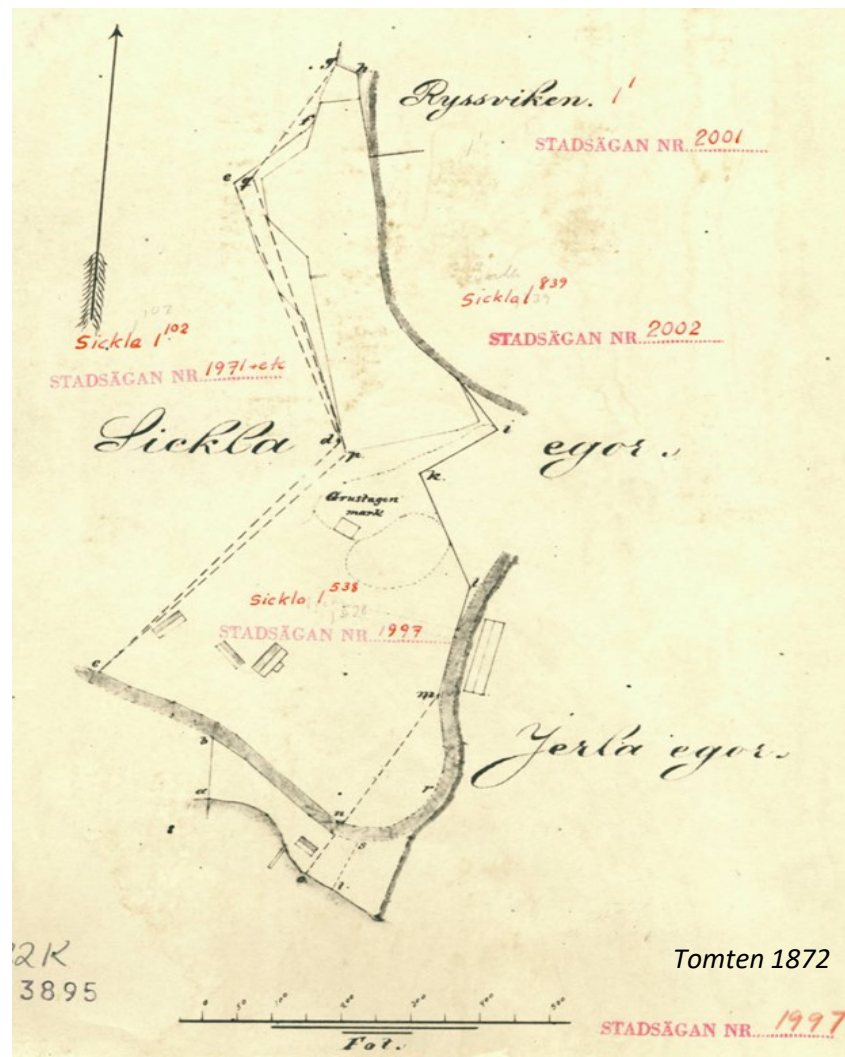


Setterwall köper en rejäl tomt!

Setterwalls jakt på sommarvistelse föll valet på Sickla. Fastigheten omfattade då mark från Kyrkviken till Svindersvik. 1871 byggdes den första villan med mycket snickarglädje. Den blev alltså det andra huset i det nuvarande Finntorpsområdet. Det är osäkert vad som hände med torpet men sannolikt behölls det en tid som personalbostad.

Trädgården utökades kraftigt och försågs med växthus. Till den vackra parken importerades många exotiska växter. Periodvis behövdes upp till fyra trädgårdsarbetare för anläggning och skötsel. På gården uppfördes också ladugård, stall och vagnslider. Det var totalt en mycket lantlig miljö. Notera att Järta gård då hade ägor i det som nu är Finntorp.

Första villan Foto bildarkivet



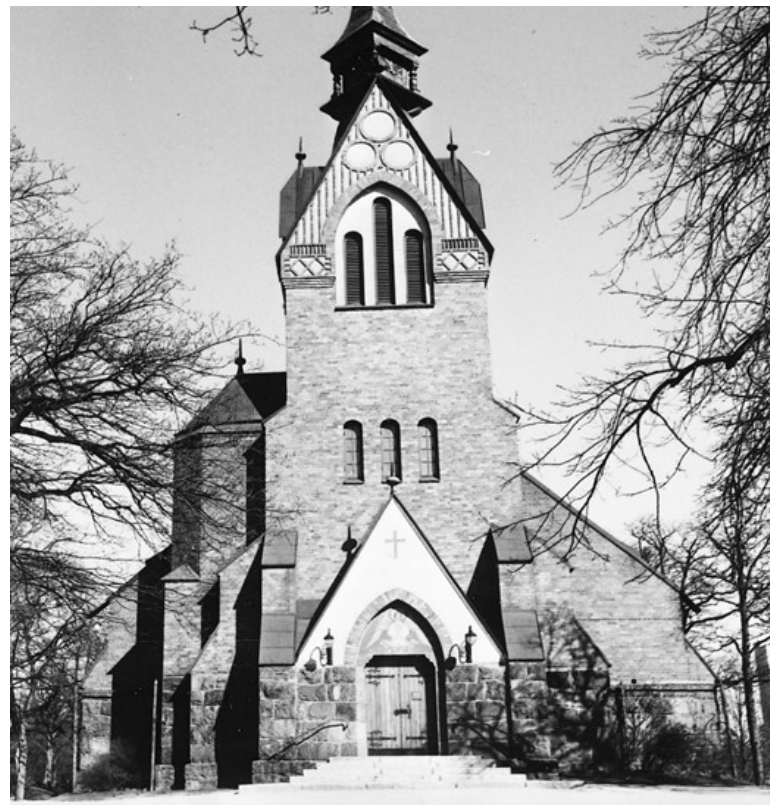
Tredje byggnaden i Finntorp – nya kyrkan

Setterwall hade under många år de enda husen i Finntorp. Men 1890 byggdes det tredje huset – **Nacka nya kyrka** som invigdes 1891 efter drygt ett års byggtid. Arkitekt Gustaf Wickman svarade för exteriören och arkitekt Agi Lindegren för interiören.

Det hade stor betydelse för området att ge plats åt Nacka kyrka. Andra platser övervägdes bland andra Duvnäs och Kolbotten, men slutliga valet föll på en fin ekbacke på västra Sicklaön.

Församlingen hade bildats redan år 1642 vid Nacka Bruk söder om Järla sjö. Brukssamhället framväxt skapade behov av en kyrka och ett litet kapell uppfördes i början av 1640-talet. Första prästen var fältprästen Petrus Petri, och flera präster avlöste varandra fram till 1679 då Olof Fröselius fick tjänsten. Han såg att kapellet var förfallet och engagerade sig i bygget av en ny kyrka. Han fick tillåtelse att bygga av bruksägaren Abel Reenstierna, som dock inte bidrog med mer än 1000 RD. Fröselius fick av Karl XI lov till en insamling och drog runt i en stor del av Stockholm för att få in medel.

Insamlingen lyckades och 1697 stod en ny korsbyggd kyrka i trä på plats. Tyvärr hade insamlingsarbetet tagit hårt på prästens krafter och han dog strax efter invigningen. Nacka kapell användes tills den nya kyrkan togs i bruk, men revs 1901. Predikstol, votiv-skepp, ljusstakar och tavlor fördes över till Nacka nya kyrka. Man får gärna besöka kyrkan för att beskåda dessa museala, historiska föremål. Den gamla kyrkogården användes fram till 1902 med enstaka senare gravsättningar.



1984 invigdes det tillbyggda församlingshemmet som blivit mycket uppskattat och nu rymmer en stor del av kyrkans verksamhet plus inhyrda evenemang. Prästgården, som idag är administrationsbyggnad, tillkom 1910.

Foto arkivet

Mer om nya kyrkan i kulturavsnittet på sidan 18

Läs mer om Nacka bruk och den gamla kyrkan på sidan

Trävillan ersätts med ett prestigebygge

Efter 25 år med stora ekonomiska framgångar för Setterwall stod den nya villan, ritad av Lars Johan Laurentz, klar 1896. En magnifik patriciervilla med impulser från fransk nyrenässans. Fasaden domineras av holländskt tegel i olika toner på en sockel av sandsten. Man kan knappast tvivla på att det slottsliknande huset var ett sätt för Setterwall att signalera status – ett bevis på en framgångsrik företagsamhet.

Villan användes fortfarande endast som sommarbostad, Setterwalls hade också en stor våning i Stockholm. Färden till landet gick ofta i elegant landå förspänd med parhästar. Trävillan revs när stenhuset var klart.

Den nya villan var lika påkostad till det inre som till det yttre. Entrévåningen domineras av en stor hall med handmålat, blyinfattat fönster, en stor svängd ektrappa, samt bibliotek och sällskapsutrymmen.

Rummen har höga ekpaneler och salongen sidentapeter. Kassettakets

dekormålningar är utförda av Althins målarskola. Både entré och övervåning har imponerande takdekorationer i stuccatur. De öppna spisarna är utförda i italiensk marmor. Därtill finns flera vackra kakelugnar. Belysningen utgjordes av fotogenlampor och stearinljus till början av 20-talet.

Villans olika ägare sedan 1946 har delvis förändrat interiören för att passa de skilda verksamheter som bedrivits. Detta har naturligt-



Foton Gunnar Redelius

vis gått ut över den ursprungliga sammanhållna arkitekturen, som idag torde vara svår att återskapa. Idag är villan ett privatägt kontorshus med en tandläkarpraktik i bottenvåningen.

Setterwallska villan har varit och är genom sin historia och sitt egenartade byggnadssätt en för Finntorp mycket viktig byggnad. Det är också tack vare dess första ägare vi har en stadspark i området. Villan är numera skyddat byggnadsminne



Kring 1910 blev tiderna sämre och moderbolaget som sedan en tid satsat på handel med kolonialvaror fick svårigheter och gick konkurs. Jacobs bolag fusionerades med Rederi AB Svea på dåliga villkor. År 1923 dog hustrun Sophie. Kort senare sålde Jacob villan till Fredrik Jahn. Tiderna var då så dåliga att hela fastigheten gick för 135´ Han hade också tvingats sälja 60 avstyckade villatomter i Nysätra för ett vrakpris. Setterwall dog i sin stora Stockholmsvåning 1930.

Fredrik Jahn var direktör i Svenska Pappersbruksföreningen och använde villan som en permanentbostad.

Bilden visar hustrun och parets tre barn, samt husan. Fredrik var medlem i sångarsällskapet OD i Uppsala, och det hände att han bjöd in sångarkolleger till sin flotta villa där de till Finntorpsbornas glädje vid flera tillfällen sjöng in våren i parken och på altanen.

1927 flyttade trädgårdsmästare Fritz Hagstedt till Finntorp och trädgårdsmästarbostaden på Jahns gård med hustru och 3 söner. Hagstedt anställdes för att sköta villan och dess stora parkområde, men fick också avtal att etablera en handelsträdgård på marken norr om villan.

Bebyggelsen skjuter fart

Med framväxten av flera större industrier på västra Sicklaön kom också kraven på bostäder för anställda. Kring sekelskiftet blev det fart på byggnation i Finntorp, ofta flerfamiljshus i tre våningar, samt enfamiljsvillor. Arbetare på superfosfatfabriken, motorfabriken, Atlas och Järlaindustrierna behövde plats att bo. Tidigt ute var den del av Finntorp som kallas Birkaområdet där flera av flerfamiljshusen låg. Många har rivits, men flera stycken används än idag, och det är med en viss vördnad man ser husen från sekelskiftet 1900 på Birkavägen, Ljungvägen, Järneksvägen och Kyrkostigen. Dessa hotas naturligtvis nu när Nacka ska förtätas, men förhoppningsvis ser kommunen till att några kommer att bevaras.

Foto OL



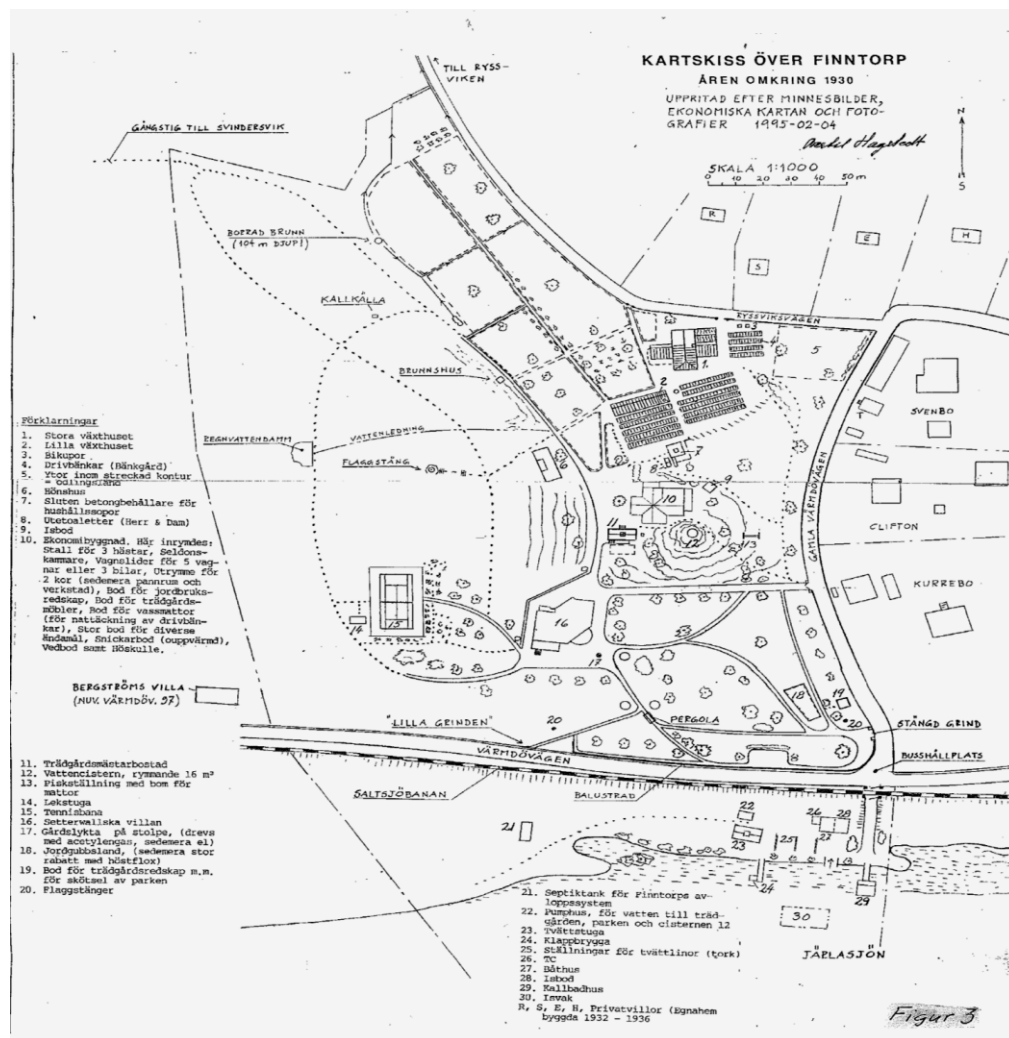
Handelsträdgården blev navet i Finntorp

Trädgårdsmästare Hagstedt med familj var uppenbart mycket driftiga. Handelsträdgården dominerade Finntorpsområdet och omfattade friland, ett större och ett mindre växthus, 250! driv-bänkar, 30 fruktträd och 75 bärbuskar. I en av flyglarna till växthuset odlades vindruvor åt familjen Jahn och där fanns ett stort kameliaträd. För den krävande bevattningen fanns såväl kalkkällor som sjövattnen och en borrad brunn.

Paret Hagstedt och de tre sönerna plus inhyrda trädgårdsarbetare hade fullt upp med sådd, ogräsrensning, skördar, och försäljning. Mycket av det som producerades fann avsättning i närområdet, men familjen hade också ett försäljningsstånd på Östermalmstorg. Fritz Hagstedt hade även anläggningsuppdrag åt kyrkoförvaltningen och levererade blommor till gravarna.

Sonen Bertil Hagstedt gjorde på 1990-talet en minnesskiss över hur området kring handelsträdgården inklusive villan och parken såg ut omkring 1930, vilken rymmer många intressanta detaljer. Vi kan se hur Kyrkvikens vattenlinje gick högt upp mot parken, bara en smal landsväg och den då enkelspåriga Saltsjöbanan mellan den och en välutnyttjad strandremsa för bad, tvätt, ishantering och båtvård. Väster om villan syns den tennisbana Jahn lät anlägga. Hagstedts hade höns och kaniner i ekonomibyggnaden, under krigstiden även en hushållsgris. Där stod också Jahns bil, inköpt 1929.

Värmdövägen gick rakt upp i en tämligen brant backe och vek av runt berget för att fortsätta på dagens Kyrk-stigen. En del av Ryssviksvägen blev Finntorpsvägen.



Bertil Hagstedts skiss över området ca 1930

Finntorp centrum före 1950

Trädgårdsarbetaren på bilden står mitt på det som idag är Finntorps torg. Villorna i bakgrunden skulle så småningom ge plats för Biets utbyggnad. Handelsträdgården kom att spela en viss roll under krigsåren. 1940 låg ett skyttepluton i tält i skogsparken. Skyttevärn och skyddsrum anlades och en bom spärrade av Värmdövägen. Hagstedts telefon användes för samband till kompaniet, bevakad av beväpnad vaktpost vilket gav familjen en viss trygghet. Men några fientliga aktiviteter uppstod aldrig.



Trädgårdsarbetare ca 1942

Foto Bertil Hagstedt



Foto 1920 Arkivet

Inte bara grönsaker...

Trots det relativt ringa antalet boende etablerades tidigt en speceriaffär i Finntorp. Denna butik som kom till på 1920-talet låg på Gamla Värmdövägen, märkligt nog nästan exakt på samma ställe som Tempobutiken ligger idag. Troligen lades den ned när en ICA-butik öppnades på sent 40-tal i det då nyuppförda Tallidenområdet. Lokalerna togs över av en läderaffär. 1951 startade Konsum butik i de lokaler vid torget som idag används av Studieförbundet och på 60-talet flyttade Ica ner till de lokaler Tempo hyr idag.

Lägg märke till den tidstypiska klädseln, strösockertoppen till vänster och att vinförsäljning tycks ha varit möjlig på den tiden. Här köptes mjölk i lösvikt och nymalet kaffe direkt från kvarnen.

Nacka köper villan och marken 1950

När Nacka kommun köpt Setterwallska villan använde man den till bland annat Sjukkasen, ABF, vandrarhem, lågstadieskola och ungdomsgård. Det sägs också att det en tid funnits en barnsköterskeskola i lokalerna. Om kommunen utnyttjat sin förköpsrätt är oss obekant, men man såg naturligtvis stora möjligheter i det markförvärv som skedde. Bostadsbeståndet skulle moderniseras och Nacka växte starkt genom industriernas utveckling. Finntorp hade då som nu ett gynnsamt läge på Sicklaön.

Med markförvärvet hade kommunen plötsligt en "stadspark" som man klokt nog såg till att bevara. Tyvärr kunde inte den kommunala skötseln mäta sig med trädgårdsmästare Hagstedts omsorger så en del av de mer originella växterna försvann. Trots detta är parken än idag vacker och mycket värdefull för de kringboende.



Foto: Gunnar Redelius



Foto: arkivet

Det moderna Finntorp växer fram

Nacka hade under första halvan av 1900-talet inget egentligt centrum. Kanske föresvävade det kommunledningen att det skulle skapas ett sådant i Finntorp. Mark hade man ju när Setterwallska egendomen köpts och snart var nybyggnationen i full gång.

1949 - 54 uppfördes de flesta husen i Talliden. 1951 började Bergängen bygga det som skulle bli stadsdelens centrum med torg och butiker. Berglandets höghus stod på tur (-52) och året därpå började Bergakungen bygga sina hus längs Becksjudarvägen.

Det måste för de kringboende varit en märklig period då det ena höghuset efter det andra sköt upp på en relativt begränsad yta och vägnätet ändrades och byggdes ut. 1958 stod det stora industrihuset Sofieberg klart och inrymde då Esselte-Herzogs bokbinderi. (i övre vänster halva av bilden)

De sista villorna får lämna plats för Bergåsen



Foto Eric Ericsson



Foto OL

Gammalt möter nytt i denna vy från början av 50-talet över torget i Finntorp och visst hade det sin charm. Det större huset på bilden hette Svenbohuset och i det mindre till höger fanns en telefon- / telegrafstation. I bottenvåningen hade en läderbutik flyttat in efter Olssons livs. Bilden till höger visar torget idag i samma vy. Huset på den mindre bilden kallades Engbloms villa, en gedigen typ av hus som kunde ha stått än idag.

Men efterfrågan på bostäder var stor och i början av 60-talet revs de gamla byggnaderna öster om Gamla Värmdövägen för att ge plats åt Bergåsens fyra höghus. Tack vare den stora inflyttningen vågade man satsa på många butiks- och kontorslokaler.

Byggnaderna rymmer också garage i tre våningar, som till stor del disponerades av polisen under flera år.



Foto
arkivet

Vad vore ett torg utan en kiosk?

Detta är en bekant syn för många Finntorpsbor. Redan i mitten av 60-talet etablerade Elly Svedemar en tobak-och tidningskiosk som snart kompletterades med gatukök. I nästan 30 år utgjorde den en träffpunkt mitt i centrum. På 90-talet byggdes den om till en Pizza-butik, som sedan blev ett snabbmatställe med asiatisk inriktning 2016. I bakgrunden det nybyggda seniorboendet – en förlängning av "Biet."

Foto 1993 Arne Nyhammar



Torget i Finntorp är lite unikt eftersom det ägs och sköts av en bostadsrättsförening – Bergängen. Föreningen brukar vara välvilligt inställda till att torget utnyttjas till loppis, julmarknad mm. Det bidrar till att det blir lite liv och rörelse i området och ger de boende här möjligheter att träffas.



Foto brf Kyrkbyn

Kyrkbyn

på Blomstervägen stod färdig 1978 – ett trevligt inslag i Finntorps boendemiljö och ett tillskott till radhusbebyggelsen. Ett attraktivt boende på grund av minimal biltrafik och fin luft genom närheten till den fina kyrkoparken.

Har du synpunkter på denna presentation eller något att tillägga så är du välkommen att ringa eller sms:a antingen Ove Lundgren på 073-9161320.

Kommunen satsar på ett modernt äldreboende

I Finntorp centrum fanns nu ett fåtal äldre villor med stora tomter kvar, norr om Finntorpsvägen. Dessa blev nästa offer för förtätningen. Bostadskomplexet Biet planerades och ersatte villorna. 1980 – 83 byggdes detta moderna äldreboende med servicelägenheter, viss sjukvård, apotek och restaurang. Detta fungerade väl i ett drygt decennium och Biet blev ett välbekant inslag i stadsdelen.



På hundra år blev Finntorp en modern stadsdel

1985 tog ett större bostadsföretag, Diligentia, numera Skandia Fastigheter, över Bietfastigheten och byggde till de terrasserade husen på Finntorpsvägen mitt emot torget 1991-93. Hela komplexet blev hyreslägenheter för 55-plussare. Företaget har också köpt andra fastigheter i Finntorp, bland annat kvarteret mellan gamla Värmdövägen och Furuvägen samt stora delar av Talliden.

Därmed var Finntorp i stort sett färdigbyggt, enstaka byggnader på Helgessons Väg har tillkommit. Från kyrkobygget 1891 till terrasshusen 1993 har skapats en attraktiv stadsdel för ca 2300 boende och med mer än tusen arbetsplatser.

Finntorp och Kulturen

Vad är KULTUR i dagens Finntorp? Låt oss kolla. Men först en återblick på vad som hände när området växte fram.

Nöjeslivet i Finntorp på 50 och 60-talet

Idag kan man knappast påstå att Finntorp sjuder av nöjesliv. Desto mer förvånande är då att det var annorlunda på -50 och -60-talen. Den första ungdomsgården (Finntorpsgården) öppnade 1953 och leddes av Bengt Eriksson. Lokalerna låg i Setterwallska villan som då ägdes av kommunen. Där arrangerades bland annat danskurser, Evakurser, musikgrupper, amatörteater och bordshockeyspel.

I slutet av 50-talet påverkades tonårsgenerationen mycket av amerikansk musik och film. Några ungdomar drog igång musikklubben "Stackato" i en källarlokal på Fredrik Jahns gränd. Bland artister som bjöds in kan nämnas den då okände Jerry Williams.

1963 kom den engelska vågen med bland annat Beatles, Rolling Stones. Klubben La Conga bildades i Finntorp och många nya band uppstod i Sickla - The Nursery Rhymes i Finntorp.



*Flickorna i
Finntorp
kunde få tips
om make-up på
Eva-kurserna
Foto: arkivet*

*Lång karriär började
tidigt i Finntorp >*



Skivomslag

Musikklubbar, band och blivande stjärnor

På La Conga uppträdde fem personer som kom att sätta spår i svensk musikhistoria, nämligen Jörgen Edman som ibland turnerade med Agneta Fältskog, Svenne Hedlund, senare Hep Stars, Pierre Isaksson som kom att tillhöra gruppen Family Four och skivartisten Eleanor Bodel.

Flitigaste av dem alla var Leif "Burken" Björklund. Både han och Svenne Hedlund arbetade på den tiden som konduktörer på Björknäsbusarna. "Burken" bor på Värmdö och har där engagerat sig politiskt och som kantor. Alla de här artisterna är idag 65 - 75 år, en del av dem fortfarande aktiva.



Foto: arkivet

1967 flyttades ungdomsgården från Setterwallska villan till Helgessons väg 10 där den nya skolan och ungdomsgården öppnades. Där kunde Finntorpsungdomar bland annat lära sig pardans, spela amatörteater, fotografera m.m. Skolan var en grundskola fram till 1982.



The Nursery Rhymes bestod av fem tjejer som hade stora framgångar och turnerade 1966 i Europa. De hette Gunilla Karlow, Noni Tellbrandt, Inger Jonsson, Marie Selander och Birgitta Nordgren. Foto Bengt Olsen

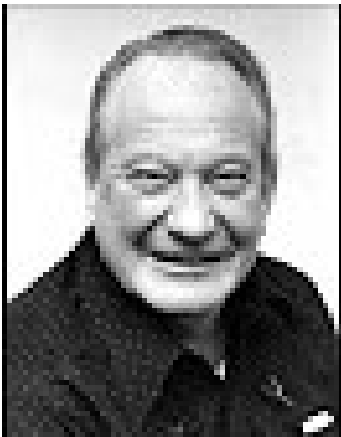
Birgitta bodde på Becksjudarvägen när hon var med i bandet. Gruppen bildades genom kontakter i skolan och i Finntorp tränade man i ungdomsgården i och i en klubblokal på Fredric Jahns gränd. Bandets medlemmar, nu i 70årsåldern, håller fortfarande kontakten. Efter tre år, 1968, lades bandet ner.

Om några ungdomar skulle inspireras av den popvåg som utlöstes i Finntorp på 50- och 60-talen så ta kontakt med Studieförbundet. Där kan ni i samarbete med studieförbundet skapa kursprogram och träna musik. Och, vem vet, kanske själva bilda band med likasinnade. För studieplansbunden utbildning i sång och musik finns två lokaler; Finntorpsvägen 3C och näraliggande Alphyddevägen 1. Skolan heter Studieförbundets Musikskola i Nacka kommun.

Klart att Nacka Centrum skulle ha en biograf!

Man kan förstå om ambitionerna att ge Finntorpsborna lokal service av allehanda slag var stora när bostadsrättsföreningarna Bergängen, Berglandet och Bergakungen byggdes. Det stora tillskottet av boende gjorde det möjligt att satsa på företag av skilda slag, och någon kom på idén att etablera en biograf i området.

1958 invigdes biograf Ceylon på Fredrik Jahns gränd. Bakom satsningen stod Sveriges Folkbiografer som omfattade som mest 526 biografer! Möjligen kan en sjökapten boende på Värmdövägen 115, ett hus som allmänheten kallade Ceylonvillan ha kommit med idén. Mannen importerade teer från Ceylon (idag Sri Lanka), och det är möjligt att namnet på biografen har samma ursprung. Ceylon var en påkostad biograf och inredningen, bland annat 406 biostolar, kom från NK. Efter tio år, 1968, var biografepoken över i Finntorp.



(foto från iMDB)



Premiär på Finntorps biograf 1958. I lokalerna finns idag en dansklubb – Nackswinget (foto okänd)

I mitten av 50-talet förekom vid några tillfällen scenuppträdande på torget. Anna-Lena Kaiser som bodde på Finntorpsvägen då berättar att underhållare som Carl-Gustav Lindstedt (bilden) och Bosse Parnevik uppträdde. Flera år hade Finntorp också en egen Lucia som sjöng på torget. Dessförinnan hade Finntorpsborna kunnat njuta av Fredrik Jahn och hans vänner i OD-kören flera valborgsmässoaftnar. Har vi inte tid med sådant idag?

Bibliotek

Hör väl inte till underhållning precis, men väl till kulturen. Finntorp hade bibliotek mellan åren 1953 och 2003. Under den tiden bytte man lokal två gånger. Första lokalen var i hörnan av Fredrik Jahns gränd, den andra i Bietfastigheten och den tredje på Värmdövägen 6.

Nutid: Kyrkan stor kulturbärare

1891, Arkitekt Gustaf Wickman, Interiör Agi Lindegren

Finntorp har fått privilegiet att ge plats åt Nacka kyrka, troligen den största kulturbäraren i kommundelen. Kyrkan serverar Nacka, inte bara med gudstjänster, bröllopsceremonier, dop, konfirmationer och begravningar, utan har ett rikt utbud av kulturella program, föreläsningar, sång- och musikkonserter.

Kyrkan har också en omfattande barn- och ungdomsverksamhet och inte mindre än sex olika körer. Tonåringarna har en egen mötesplats och även ungdomsledarutbildning. Flera allmänna kurser anordnas. Den rymliga församlingssalen hyrs också ut till föreningslivet för skilda arrangemang.

Kyrkan i Finntorp har även ett musealt inslag i och med bevarandet av predikstol, votivskepp och många andra föremål med 1600-talsbakgrund från gamla kyrkan vid Nacka ström.



Foto OL



Kyrkogården utgör en fridfull oas och är väl värd ett besök. Den mycket väl-skötta parken avskärmas från trafikbruset av kyrkogårdsmuren som tillkom 1936 då Värmdövägen fick en ny sträckning. Bland senare tiders kända personer som har gravar på kyrkogården finns författaren och akademiledamoten Per Hallström (1866 – 1960). Hallström var ständigt sekreterare i Svenska akademien 1931 – 41. Nacka har förärat honom ett gatunamn – Per Hallströms väg. I en grav vilar konstnärerna George och Hanna Pauli. George är troligen mest känd för sina stora väggmålningar (fresker). Han har också skrivit ett flertal konsthistoriska verk. Hanna Pauli var liksom sin man utbildad på Konstakademien och torde vara mest känd för sin finstämda porträttmålning.

Flera kända personer...

J V Svensson (1863 – 1938) startade kring sekelskiftet J V Svenssons automobilfabrik i Augustendal, numera Nacka Strand. Avsikten var att starta en bilfabrik, men efter tveksamheter om kompetensen så började fabrikationen med båtmotorer. Fabriken ingenjörer skapade tändkulemotorn Avance som blev en mycket populär för sjöfarten. Pengar till fabriksbygget kom från den produktion av fotogenköket Primus som Svensson startat.

Det hundratal anställda som fanns i uppstarten av motorfabriken blev 1916 fler än 500! Svensson var ett s k maskrosbarn som efter en barnhemsvistelse fick gå i lära hos en smed mot mat och en vrå att sova i, i smedjan. Efterkrigstidens depression orsakade ekonomiska svårigheter och 1922 tog banken över alla aktier i bolaget.

Bland andra kända namn finner vi mästaren på dragspel Carl Jularbo verksam under en stor del av 1900-talet. Denne för oss lite äldre Finntorpsbor välkände artist vann nästan alla spelningstävlingar han ställde upp i och komponerade mer än 1500 låtar trots att han inte kunde läsa noter! *(Foto skivomslag)*

En annan underhållare som vilar på Nacka kyrkogård är film- och revyartisten Arne Källerud. Där finns också en annan humoristisk person av gravstenen att döma. Där står: Här vilar Hans Vidar Axi ...o det är inget vidare!



En begravd person med lite mörkare bakgrund är en av Almatheamännen, Algot Rosberg, dömd för att ha deltagit i ett attentat mot engelska strejkbrytare på skeppet Almathea varvid en av dessa dödades. Det blev dödsstraff och en giljotin införskaffades från Frankrike. Den kom dock aldrig till användning då HD omvandlade straffet till livstids fängelse.

Brandkåren fick en natt larm om brand i kyrkan. De var snabbt på plats men kunde inte utföra sitt uppdrag. De hade inte inpasseringskoden! Adm. chefen Lars Erik Olsson fick kasta sig i bilen och se till att de kom in. Men vare sig brand eller inkräktare stod att finna. Mysteriet med falsklarmet "spökar" ännu.



Skolor

Förutom två förskolor - Tallidens från 63 och Gröna huset från 2013, finns Kunskapsskolan, en allmän friskola för årskurserna 6 – 9. Studierna baseras på personlig anpassning för varje elev. Skolan har nått goda resultat och ligger över riksgenomsnittet. Talliden skola invigdes september -67, och var delvis fritidsgård. Grundskola till -82, därefter Vuxenutbildning. Kunskapsskolan från 2001.

En tillgång för oss Finntorpsbor



En synnerligen aktiv kulturskapare i Finntorp är Studieförbundet som sedan 1993 huserar i Konsums tidigare lokaler vid torget. Som Sveriges största studieförbund på musik har de musikhus, replokaler och konserter över hela landet. Bland många andra kurser kan nämnas dans, teater, konst och skrivande. Hållbar utveckling är ett annat aktuellt tema liksom orientering om Sverige för invandrare. Studieförbundet samarbetar med ett 20-tal rikstäckande organisationer och har därför ett rikt utbud kurser inom de mest skilda områden.



Organisationen har sedan länge en verksamhet i Finntorp. De erbjuder social samvaro i form av fikaträffar, har sammankomster för nya svenskar som vill träna svenska språket, ordnar med läxhjälp, har kurser t ex förstahjälpen för föräldrar och gör besök på äldreboenden. RK i Finntorp driver en secondhandbutik med bland annat en betydande samling inlämnade böcker till mycket låga priser. De välkomnar alltid nya medarbetare för sitt ideella arbete.

FORUM FINNTORP. Denna förening som bildades 2014 har som idé att öka tolerans och samhörighet och gemenskap i Finntorp. Föreningen är politiskt och religiöst obunden och bygger på medlemmarnas ideella arbete inom olika intresseområden.

Flera år har föreningen anordnat offentliga aktivitetsdagar, julmarknader och loppmarknader. Vi har stöd av företag och organisationer i området. Föreningen deltar också i diskussioner med kommunen om det framtida Finntorp och områdets exploatering. Bli medlem och bidrag till att föreningen består. Läs mer om föreningen på Facebook.

En studiecirkel startade hösten 2016 om "Finntorp För och Nu, och repriserades våren 2017. Innehållet bygger delvis på samtal under träffarna.

Idéell förening
för ett levande
Finntorp

Bli medlem:
info@forumfinntorp.org



Så skapades Nacka

Finntorp låg ursprungligen inte i Nacka. Namnet Nacka användes tidigast som gårdsnamn på den gård som låg längs Nacka ström – vattendraget mellan Dammtorpssjön och Järla sjö. Att det blev Nacka beror på att berget vid åns mynning i folkmun fått namnet Nacken. Detta kan ha skett något före eller kring 1500.

Nacka gård väcktes ur sin törnrosasömn kring 1560 då Gustav Vasa under en inspektion vid strömmen förstod dess kapacitet som kraftkälla och beordrade att en hammar-smedja skulle anläggas. Detta blev början på en nästan 350-årig industriepok längs strömmen. Järnbruket följdes av flera krutkvarnar, mässingbruk, pappersbruk, mjölkvarnar, sågverk och klädstampar.

På 1600-talet växte ett mindre samhälle upp kring bruket och befolkningen ökade till ca 200 personer mot slutet av seklet. Ett vårdshus etablerades intill färjeläget vid Sickla sjö där bron finns idag. För att bevista gudstjänster fick folket ta sig till Danvikens kyrka, men krav uppstod om att få en egen gudstjänstlokal. Ett enkelt kapell med torvtak byggdes och en f.d. fältpräst anställdes. En mindre kyrkogård anlades i närheten och användes efter utvidgningar tills sent på 1800-talet för Nacka och Ersta församlingar.

....1679 blev Olof Fröselius brukspredikant och han förstod att det enkla kapellet hade tjänat ut och startade ett slitsamt insamlingsarbete för att få medel till en ny kyrka. En större korskyrka i trä kunde byggas och den invigdes 1697.

Utöver industrierna längs Nacka ström fanns ett brännvinsbränneri vilket sysselsatte ett tiotal personer. Jordbruket kombinerades med jakt och fiske. Än idag finns rester av gårds- och bruksmiljön längs Nacka ström bl.a. Nacka gårds senaste huvudbyggnad uppförd 1874. Ett vackert byggnadsverk som idag får symbolisera brukets storhetstid. En del gamla ekonomibygnader är också kvar. Vid en promenad till Hellasgården kan man uppleva del av Nackas gamla historia.



Dagens Nackaå med Nacka gård i bakgrunden

Foto Anders Östlund

Vid åmynningen vid Järla sjö fanns under brukets aktiva tid en lastbrygga för bl.a. malm, ved, kol och livsmedel till bruket och för de produkter som tillverkats där, för att fraktas till sina användare. Båttrafiken gick dels in mot Stockholm via den ännu ej sänkta Hammarby sjö, dels till Finntorp i Kyrkviken där godset fördes över åsen ner till Ryssviken och lastades på högsjögående båtar. Även mot Duvnäs fanns en trad, där man kom ut på Skurusundet.

1887 bildades Nacka Församling genom sammanslagning av Sicklaö-Danvikens pastorat och Nacka-Erstaviks kapellförsamlingar. 1888 följde sammanslagningen av Sicklaö landskommun, och Erstavik/Nacka socken under namnet Nacka landskommun, ett eget geografiskt område, skilt från Stockholm av Danvikskanalen. Sicklaön där Finntorp är beläget utgör en stor del av detta område. Nacka ombildades 1949 till Nacka stad och 1971 till Nacka kommun då inkluderande Saltsjöbaden köping och Boo landskommun.

Företagsamma Finntorp

Näringslivet har sedan långt tillbaka dragits till Finntorp som gynnats av närheten till Stockholm. Redan på 1600-talet förekom fiske och handel med fångster som gjorts i den utanföriggande skärgården, i Gäddviken som viken tidigt kallades. Efter att holländaren Johan van Swindern 1647 fått besittning till området, fick viken namnet Swindens vik, i modern tid Svindersvik. Där etablerades också tidigt ett beckbruk, men först på 1870-talet kom flera etableringar, bland annat en superfosfatfabrik som irriterade de kringboende med sin starka lukt av råvaran guano och utsläppet av rök och giftiga gaser långt in på 1900-talet.

Viken blev också platsen för import av olja från hela världen tack vare det stora segeldjupet. Från området Dockan längst in i viken spreds produkter som fotogen och bensin vidare in till Stockholm. Ljuset i fotogenlamporna kom i stor utsträckning härifrån. Oljedepån avlöstes av ett kafferossteri för att 1990 bli ekonomilokaler för Operan och Dramaten. Van Swindern bodde aldrig på Svindersviks gård. Den uppfördes åt Claes Grill på Ostindiska kompaniet år 1740.



Andra namn för Svindersviken var Finnsviken, Ryssviken och Troidalsviken. Foto Jan Ainali

Butiker, serviceställen och producerande företag har genom tiderna haft stor betydelse för varje samhälle, både som arbetsplatser och som leverantörer av daglig service åt invånarna. Finntorp har kunnat glädja sig åt att attrahera många både större och mindre företag. Idag räknar man med att här finns ca 300 företag med ungefär 1500 arbetsplatser, bra siffror för ett så begränsat område.

En av förklaringarna är Sofieberg, den Industri- och kontorsbyggnad om ca 17 000 kvm som ligger på Ryssviksvägen. Byggnaden uppförd under 50-talet för att användas till Esselte-Herzog, en grafisk industri. Då arbetade ca 500 personer i företaget som var ett av Europas största tryckerier. Den används nu till kontor, produktion och lager för ett 30-tal företag med omkring 170 anställda. Inveco On Time grafisk produktion och distribution är det största. Till de mer välkända hör Gransegel, där seglare länge kunnat beställa sina "skräddarsydda" segel av skickliga segelmakare.

<- Sofiebergskomplexet som ger Finntorp arbetsplatser, men också många transporter genom området. Foto arkivet.



Br.Eneqvists filial. Lokalerna användes senare till Stentryckeriet.

En klenod som tyvärr fått förfalla

Foton Arkivet



Bilismen tar fart...

Bröderna Eneqvist gjorde ett kap på 50-talet då de fick hand om Volvoförsäljningen i Nacka. Folk började få det allt bättre och intresset att skaffa sig en bil växte. Utöver anläggningen i Ektorp skapades en filial i Finntorp. Företaget anlade också i samarbete med Esso en mack tvärs över gatan. Den har under många år varit en tidsmarkör i Finntorp, men tyvärr inte underhållits vilket många invånare beklagar.

Ett företag som under tjugo år satte Finntorp på kartan var Nacka Stentryckeri. Det startades 1994 av Gösta Fredriksson som tillsammans med sonen Robert utvecklade företaget och tillförde Finntorp en stark konstprofil. Konstutställningar med kända namn bl. a. Olle Nyman, Göran Johansson och Ulf Lundell m.fl. drog hit folk. År 2012 korades konsthandeln till "Årets butik" i Nacka. Robert gjorde sig känd för att slå vakt om Finntorps unika 50-talsprägel. 2014 valde man att flytta in till Södermalm för att vara mer tillgängliga.

Ett annat företag, känt i stora delar av Stockholmsområdet, är Finntorps Konditori och Bakery, det lilla bageriet i ena hörnan av Finntorps torg. De förser inte

bara Finntorpsbor med alla slags bakverk, de sprids också bl.a. till restauranger. Ägaren, tillika bagare och konditor Lee Newby, arbetar här med sin familj sedan 2007. Det gamla 50-talskonditoriet med servering både inne och ute finns kvar med sin nostalgiska atmosfär.



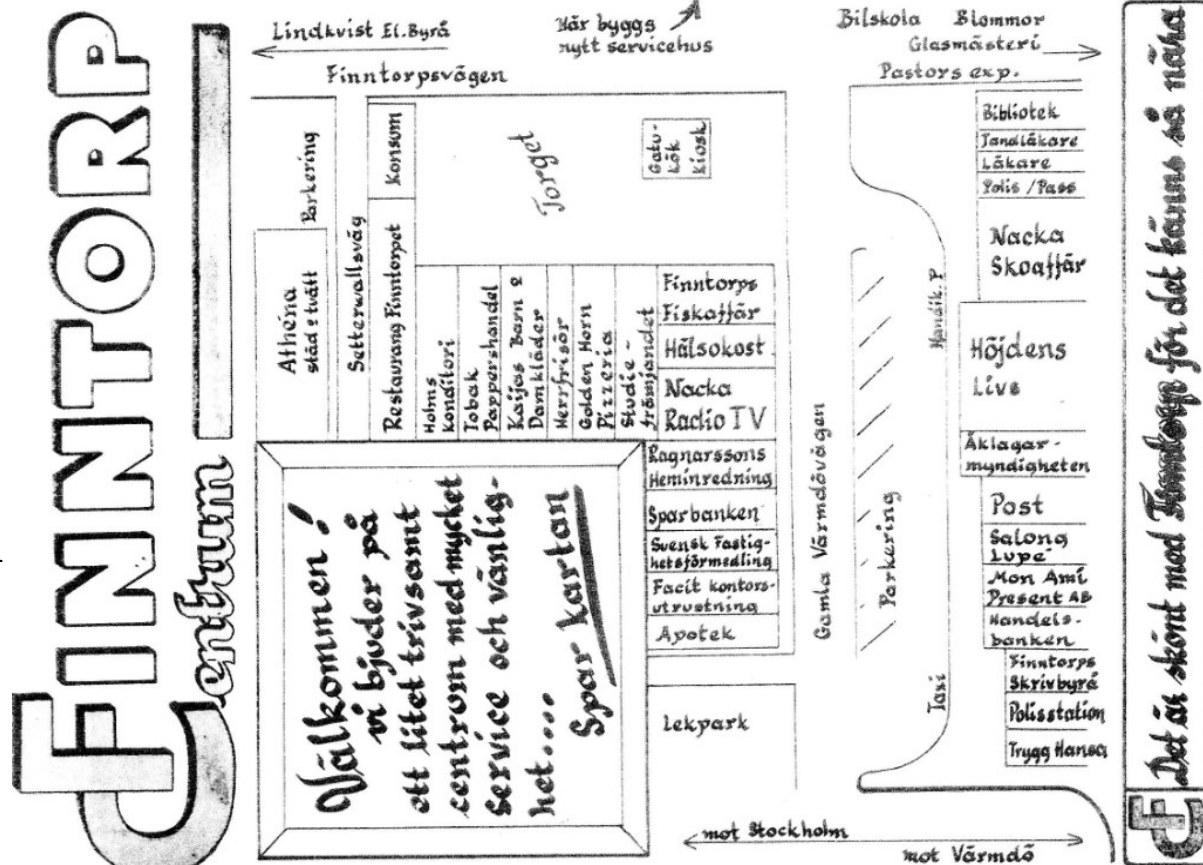
Nacka Centrum?

På 70-talet fanns tankar på att göra Finntorp till kommunens centrum. Butiker och samhällsservice kom till i stadsdelen och planer på ytterligare förtätning pågick. Vad sägs om tre banker, postkontor, flera polisavdelningar, försäkringsbolag, läkarmottagning, apotek, två livsbutiker, fiskaffär m.m.

Samarbetet mellan företagen i området var god och bilden från ca 1980 visar framsidan av ett blad som var en gemensam reklam. Viss annonsering samordnades också. Idag finns tyvärr inte motsvarande enighet.

I mitten av 80-talet projekterades en stor utbyggnad av Industrihuset på Ryssviksvägen med bland annat en pyramidformad byggnad i 16 våningar för kommersiella lokaler. Samtidigt skulle viss förtätning ske. Men handläggning av byggtillståndet drog ut på tiden, konjunkturen blev sämre och opinionen var emot, så projektet lades ner.

Redan nu fanns planerna på Forum så idén om Finntorp som centrum svalnade och en gradvis förändring skedde. Post och bankkontor flyttade, liksom polis och läkarmottagningar. Andra verksamheter kom i stället, men en stor del av samhällsservicen försvann.



Trycksak bevarad av Lena Zander

Det nu stora hårvårdsföretaget Wella hade under flera år på 50-talet sitt kontor och lager på Becksjudarvägen.

Matbutiken viktigast

Från den gamla lanthandeln till dagens moderna snabbköpsbutiker har matbutikerna haft en stark social funktion på det lokala planet. Mataffären blir något av ett hjärta i området. I Finntorp har det länge funnits minst en livsmedelsaffär i centrum. Från Olssons specerier på 30 – 40-talet öster om Gamla Värmdövägen, via Konsum, som från 1951 fanns i nuvarande Studieförbundets lokaler och Ica Höjden först på Tallidsvägen sedan 1966 i nybygget på östra sidan av Gamla Värmdövägen. Sedan 2014 är det Tempokedjan som står för Finntorpbornas behov av livsmedel, naturligtvis i stark konkurrens med stormarknader i grannskapet. Det är vi som bor här som har i vår hand att ha en livsbutik kvar i området.

Olssons specerier då... Foto Arkivet



...och TEMPO nu, på samma ställe!



Foto OL

Det finns för övrigt gott om butiker och service av skilda slag i området, vilket ger en känsla av småstad och skapar liv och rörelse. Dessutom finns åtskilliga kontor i centrum.

Många arbetsplatser betyder också behov av matställen, och där är Finntorp välförsett. Andaman, Finntorps konditori och bakery, Finntorps pizzeria, Skafferiet, Tosa, Toscana och Wok One. Alltså fem restauranger, ett café med visst lunchutbud samt en torgkiosk med asiatisk mat. Nämnas kan att Tosa är en av Stockholmsområdets första Sushi-restauranger och den har hög renommé i sin bransch. Ibland har det funnits serveringar med vin och ölrettigheter här. Det saknas idag vilket inte alla är så nöjda med.

Finntorp av idag – en stadsdel med många plus +

Området kan kanske bäst beskrivas som ett kommun-
delscentrum, eller en stadsdel enligt de nya planerna på
att göra Nacka till stad. Den geografiska belägenheten är
på västra Sicklaön från Järneksvägen i öster till Alphyddan
i väster, Värmdövägen i söder och Värmdöleden i norr.

Att Finntorpsborna är ganska eller mycket nöjda med sin
stadsdel framgick tydligt under våra cirkeltillfällen. Det
här är en del av omdömena:
"Centralt i Nacka, Lugn miljö, Oas, Småstadskänsla, Fina
fritidsområden, Nära Svindersvik, Tryggt, Nära till sjö och
hav, Nära Stockholm, Bra kommunikationer."

Men man har också önskemål som i en enkät 1914; "Spelombud,
Bankomat, Apotek, Grönsaksstånd, Miljövänlig stadsdel, Bondens
marknad, Upprustad 50-talsmack, Bokhandel, Fina gatlyktor, Ute-
gym i parken, Dragspelsmusik och vin på krogen, Finntorpsdag,
Kulturella aktiviteter, Gemenskap, Byta tjänster."

Vad gör då Finntorp så trivsamt? Titta här: Hundratals lägenheter
med fantastisk utsikt över vatten och grönområden. Basservice som
Livsmedelsbutik med paket in- och utlämning samt SL-biljetter,
Blomsterhandel, Frisörer, Skönhetssalonger, Café och restauranger,
Gym, Mäklare, Naprapat, Sjukgymnaster, Solarium, Fotvård med
mera. Detta gör Finntorp till ett levande centrum, inte en sovstad.



*En nästan
egen
stadspark*

*...med ett
litet "slott"*

Foto OL





*Ett torg att t.ex. ha
loppis på*

*1700-talet på gång-
avstånd – med mysig
kaffestuga*

*Kulturhus från förra
sekelskiftet...*

*Nära båtklubb för sjö-
farande Finntorpsbor*

*...men en liten varning
för bad i Svinders-
vikens vatten!*

*Foto Forum Finntorp
Foto Mats Bäckström*



Foto OL



*Många långa strandpromenader nära oss
Spännande omgivningar, som marinstaden
och en unik urskog i grannskapet.*

Längs Svindersviken i norr kan man nu gå från vikens innersta ända bort till Nacka strand. På sydsidan har vi strandpromenader längs Järla och Sickla sjöars vackra stränder. Populärt även för dem som gärna drar ut på långfärdsskridskor eller skidor. Detta sjösystem bjuder på ett ganska hyfsat badvatten. I blickfånget och på promenadavstånd ligger också Ny-sätra-området med sina många villor byggda under första delen av 1900-talet.



Foto OL



...och mycket mer!

Vi lämnar förstås inte Finntorp så gärna, men när vi måste så finns det mycket goda kommunikationer. Inte mindre än elva busslinjer, Saltsjöbanan och Tvärbanan i Sickla. Framtida Finntorpsbor får dessutom Tunnelbanan i sin närhet i Järla och Sickla. Skärgårdstrafiken finns vid Nacka strand.

Vi måste väl också nämna närheten till de fina friluftreservaten runt Hellasgården och Erstavik. Bad, skridskobanor, löprundor och promenadstigar, friluftsgym, bangolf och restaurang. Plus all vacker natur och kulturvärden i form av byggnader och lämningar från Nacka bruk. Vintertid är det inte långt till Stockholms största slalombacke!

Foto OL



Källor:

Texterna om Finntorp i detta häfte bygger på omfattande genomgång av artiklar om Finntorp, Sicklaön och Nacka.

Följande personer förekommer som författare:

Johan Aspfors, Ann-Katrin Atmer, Carin Callissendorf, Susanne Carlsson, Berndt Gustafsson, Bertil Hagstedt, Oscar Hallbäck, Cecilia Hammarlund-Larsson, Alfred Jansson, Arne Jenevald, Maria Legars, Arne Nyhammar, Bengt Olsen (I skuggan av Atlas), Lars Erik Olsson, Gunnar Redelius, Gösta Setterwall, Olof Shääf, Gunnar Sillén (Vad vi ville med livet), Hilmer Sylvén (Kvarnhjul och fabriksskorstenar).

Faktauppgifter har också hämtats ur Wikipedia, Nackaboken och Nacka kommuns skrifter. Samtal med äldre Finntorpsbor. Speciellt tack till Thorwald och (framlidne) Bertil Hagstedt. Bildbeteckning "arkivet" = Nacka bildarkiv.

Vad planeras framöver? Hösten 2017

I "Program för Finntorp" 2003/2006 ville kommunen förnya och förtäta. Opinion avskog. Nu finns vi med i projektet "Nacka bygger stad". Finntorps västra utpost Bergknallen, numera omdöpt till Svindersberg, utgör en del av Planiaprojektet. Större delen av den planen rör utbyggnaden öster om Sickla Köp kvarter, men sträcker sig också över Värmdövägen och berör alltså "vårt" berg där bostäder för ca 500 personer beräknas byggas. Småa har fått en stor del av byggrätten och etableringen kan bli en av de första i Planiaprojektet.

Gatubilden på Värmdövägen söder om berget blir helt ny med Saltsjöbanan upphöjd vid Nacka station och höga hus längs båda sidor av gatan. På norra sidan planeras en infart till berget där ett parkeringsgarage samt hissar till bebyggelsen på berget ska finnas. Bilväg anläggs på nuvarande cykelväg norr om berget. Bakom busshållplatsen i Finntorp har planerarna ritat in tre stora hus på den lilla grönytan. Det verkar så dumt att det knappast blir verklighet, men vem vet?

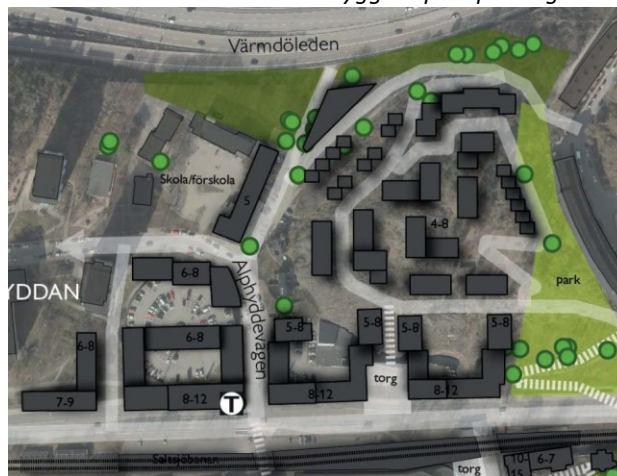


Nacka station på betongpelare

Planiaprojektet Bilder ur kommunens info



Preliminär bebyggelseplan på berget



Birkavägen i östra Finntorp blir stadsgata med tämligen höga hus och en tunnelbanedgång. Förhoppningsvis skyddas de gamla sekelskiftes-husen. Blomstervägen förlängs till Birkavägen, får bebyggelse i parken och öppnar för genomfart.

Sveriges befolkning växer snabbt inte minst Nackas. Trycket på bostadsbyggande är stort och i Finntorp har Skandia fastigheter bestämt sig för att bygga om och bygga ut. Det första Biethuset som nu är 55+bo-ende, byggs på med två våningar och skapar 39 nya lägenheter med centralt läge.

På Furuvägen avser man klämma in två ganska stora hus bland befintlig bebyggelse, något de boende i kvarteret haft en hel del åsikter om men bara delvis fått gehör för.



Skiss Nacka kommun



Dags för förnyelse av parken?

Nacka planerar en större satsning på kommunens parker och grönområden. Så snart planerna för den nya bebyggelsen är klara kommer parkenheten under ledning av Mats Haglund att inventera och förnya bland annat Setterwallska parken.

Från cirkeln har vi skickat med följande idéer: Förnya lekparken på en något mindre yta, Lägg boulebanan intill för generationsmöten, Satsa på blomsterrabatter (inga idag!) och växter som drar fåglar och fjärilar. Återskapa lite exotism i trädsortimentet som på Jahns tid. Fasadbelys villan och ge vissa träd illuminationer. Ge Nackas duktiga trädgårdsmästare en chans!
Börja nu!

Torget väntar på uppfräschning...



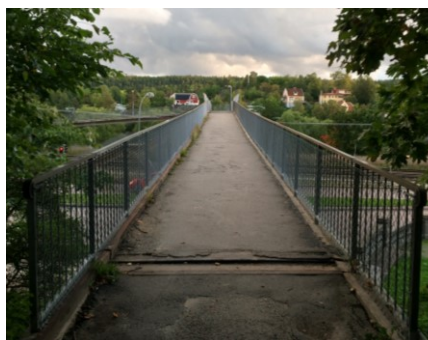
Säg Finntorp och de flesta ser torgområdet framför sig. Det är fantastiskt att ha ett torg mitt i byn! Bra plats för människors möten och evenemang. Men platsen har dragits med "tråkstämpel" och skicket är inte det bästa (febr.-18) Det har länge ryktats om reovering. Kommunen har snålat med belysningen på gatan bredvid, så de delar som inte nås av skylt- eller fasadbelysning är mycket mörk. Självklart är det upp till Brf Bergängen som äger torget att underhålla i den takt ekonomin tillåter, men torget betyder mycket för hur Finntorp uppfattas, så skicket är viktigt!

Vad händer med "macken"?

Foto OL



Bergängen äger också den gamla macken av vilken nu återstår en dåligt underhållen byggnad. Efter att ha skrinlagt planerna på studentbostäder är föreningen mycket förtegen med vad som skall ske med tomten. Man har fått rivningsrätt för huset, men vad som ska hända med denna synnerligen centrala yta i Finntorp yppas inget!



Finntorps bro,

den som förbinder oss med Kyrkviken har för länge sedan krävt ett underhåll som den inte fått. Kommunen har sölat, antagligen för att trafiksituationen i de nya planerna inte är helt klar. Men att bron ska förnyas är helt klart.



Du har väl hört talas om Glaspiramiden i Finntorp. Det var ett projekt i början av 1980-talet som gällde tillbyggnad av industrihuset Sofieberg. Arkitekt Mikael Sandberg arbetade under ett par år med sitt team för att förverkliga idén som skulle ge Finntorp ett utropstecken i landskapet. 16 våningar högt varav 4 under jord var det tänkt och fasaden i glas.

Byggnadstillståndet drog ut på tiden och en lågkonjunktur, samt möjligen en lokal opinion, slog håll på planerna. Men det var trots allt ganska nära ett förverkligande.

FINNTORP

din plats på jorden

Denna skrift är resultatet av ett par cirklar om Finntorps och Nackas historia. Jag har sammanställt materialet om Finntorp genom att ägna många månader åt att plöja skrifter och ha samtal med människor som gett underlag till cirkeln och denna broschyr. Den gör inte anspråk på att alla uppgifter är helt korrekta, källorna är ibland lite oense, och naturligtvis kan jag ha missat ett och annat, men jag



Foto Leif Söderman

tror att den kan ge en hyfsat god bild av hur Finntorp har utvecklats genom historien. Jag har också tittat lite på vad som planeras i Finntorp den närmaste tiden. Det är vår förhoppning att skriften kan ge dig som bor i Finntorp en större känsla för området som din hembygd och kanske öka din trygghet i stadsdelen. Bakom satsningen står den ideella föreningen Forum Finntorp med stöd av bland andra Nacka Kommun.

Ove Lundgren, februari 2018